

Les Clubs Ayrshire ...

... S'UNIR POUR MIEUX GRANDIR !

Les Club Ayrshire sont répartis sur 14 territoires à travers le Québec et doivent constituer les vecteurs les plus importants d'information. Ils doivent donc être solides car ils sont en fait la base de la Société Ayrshire du Québec. En effet, en organisant des activités, en participant aux expositions locales et aux réunions de son club, cela permet de



mettre de la vie et du dynamisme dans les régions, tout en permettant aux éleveurs d'échanger et de partager de l'information et du vécu sur des sujets tels que la génétique, l'environnement, les taureaux éprouvés, etc. En bref, la mission des clubs est d'assurer l'implication des gens en stimulant la participation, et ce, tout en invitant les éleveurs des autres races afin de promouvoir la race Ayrshire. Il faut aussi toujours penser à inviter les partenaires et les intervenants du milieu à l'assemblée générale annuelle du club afin de les tenir au courant de ce qui se passe dans notre race.

Pour assurer les meilleures performances pour chacun des éleveurs, le Conseil d'administration de chaque club a quelques rôles à remplir :

- ☑ Acheminer l'information aux éleveurs locaux;
- ☑ Assurer une bonne relève;
 - En restant actif dans le milieu agricole;
 - En impliquant les jeunes dans le club et les activités sociales;
 - En fraternisant avec les nouveaux membres;
 - En fournissant de l'information sur le rôle d'administrateur aux membres intéressés à siéger sur le Conseil d'administration;

- ☑ Inviter les représentants provinciaux;
- ☑ Assurer la communication avec Ayrshire Québec concernant vos activités annuelles (jugements, activités sociales, portes ouvertes, assemblées générales annuelles, etc.) et les «bons coups» de vos membres.

Effectivement, la Société Ayrshire du Québec est là pour aider tout le monde. N'oubliez pas de mentionner quelconque changement de personnes et de coordonnées sur le Conseil d'administration (administrateurs, secrétaire) de votre club afin que l'information puisse toujours se rendre à la bonne personne. Aussi, n'hésitez pas à communiquer avec la coordonnatrice afin d'obtenir de l'aide.

Donc, avec tous ces facteurs réunis, les clubs sont donc en mesure de remplir la plupart des objectifs qui leur sont lancés chaque année :

- ☑ Être visible
- ☑ Faire la promotion de la race Ayrshire
- ☑ Dynamiser l'élevage
- ☑ Recruter des nouveaux membres
- ☑ Supporter et encourager le commerce Ayrshire

S'orienter pour mieux réussir

Se fixer des objectifs est essentiel lorsqu'on veut travailler stratégiquement afin d'atteindre les buts qu'on s'est fixés. Il faut parfois revenir à la base pour se rappeler pour quelles raisons les éleveurs doivent s'unir pour représenter la race Ayrshire. En effet, la mission de la race est d'avoir une Ayrshire canadienne qui demeure une vache laitière supérieure. Des objectifs

concrets pour cinq critères précis, soit la production, la conformation, la santé, la fertilité et les aspects génétiques, ont été établis. Tout d'abord pour la production laitière, les objectifs pour les prochaines années (2012-2016) sont fixés à 8500 kg, 4,1 % G et 3,5 % P. De plus, il serait important de maintenir ou d'améliorer le ratio pratiquement idéal de 2,25 SNG/MG que la Ayrshire canadienne possède déjà. En ce qui a trait à la conformation, il faut accorder la priorité au système mammaire et aux pieds et membres afin que nos vaches demeurent fonctionnelles, complètes et efficaces. D'ailleurs, la Ayrshire canadienne s'adapte à tous les types d'exploitation : stabulation entravée, stabulation libre avec salle de traite ou avec robot de traite. De plus, la Ayrshire possède le caractère nécessaire pour accéder à la mangeoire. Pour la santé et la fertilité, il faut conserver les qualités fondamentales de la Ayrshire qui sont, entre autres, sa facilité au vêlage, ainsi que sa résistance aux maladies, en plus de viser 26 mois au premier vêlage. Finalement, depuis quelques années, la Ayrshire se démarque par sa très bonne santé du pis. Le Québec se doit de conserver et d'améliorer sa vache Ayrshire malgré le fait que sa conformation soit déjà reconnue mondialement, que sa santé soit supérieure, qu'elle possède une très bonne fertilité et qu'elle produit de hauts volumes de lait riche en composantes. Une fois réunis, ces facteurs permettent un revenu élevé et des coûts minimes d'exploitation, donc la Ayrshire est assurément rentable.

Un nouveau créneau à respecter : La Santé du pis

La production de lait des vaches en lactation dans une étable est la principale source de revenus pour les producteurs du Québec. Par contre, la réalité se présente chaque jour chez les éleveurs québécois : plus le comptage de cellules somatiques (CCS) est élevé, plus la mammite est répandue dans le troupeau et donc, la production laitière baisse constamment, diminuant ainsi les revenus de l'éleveur. La Ayrshire canadienne est une vache qui a la capacité de conserver un taux de

cellules somatiques moyen meilleur que la plupart des autres races laitières populaires au Canada. Il y a plusieurs avantages à avoir un comptage de cellules somatiques (CCS) bas. C'est en fait un facteur économique important car cela diminue les frais vétérinaires, le risque de contagion, le risque de contamination du réservoir de lait avec des médicaments et la réforme prématurée. Vous diminuez aussi vos chances de pénalité et de refus du lait à cause de sa qualité. De plus, il a été démontré qu'un lait contenant moins de cellules somatiques se conserve plus longtemps dans les emballages que les consommateurs achètent chaque semaine.

MOYENNE DE PRODUCTION ET DE RÉGIE - DÉCEMBRE 2007
ÉVOLUTION DES CELLULES SOMATIQUES
CCS ('000 C.S./ ml)¹

	MOYENNE	RANG CENTILE 10	RANG CENTILE 90
Ayrshire	207	301	122
Holstein	254	385	141
Canadienne	270	397	153
Jersey	274	430	122
Suisse Brune	279	469	148
Toutes races	253	384	140

De plus, la demande des consommateurs devrait bientôt rejoindre les gens de l'industrie laitière. En effet, les gens n'ont pas apprécié lorsque l'utilisation des médicaments pour les poulets et les porcs dans l'alimentation quotidienne a été dévoilée au grand jour. N'aimeraient-ils pas avoir un lait encore plus sain et avec moins de risque de résidus de médicaments? Probablement! Rappelons-nous que la force de la Ayrshire est sa santé du pis. Au moment de faire votre choix de

¹ VALACTA, «Tableau 3-1, Moyenne de production et de régie – décembre 2007», *Savoir pour Agir*, Évolution de la production laitière 2007, Le producteur de LAIT québécois – numéro spécial (mai 2008), p.36

taureau, n'oubliez pas de sélectionner pour ce facteur important qu'est la santé du pis. Le comptage de cellules somatiques est un critère de sélection important à tenir en compte car l'héritabilité est élevée pour ce caractère. L'héritabilité est une statistique estimant le degré d'influence probable des facteurs génétiques, donc plus il est élevé, plus il est favorable de sélectionner en ce sens.

Responsabilités des éleveurs

Cependant, il ne faut pas croire que la bonne santé du pis transmise par la génétique est la seule avenue à surveiller pour diminuer un haut comptage en cellules somatiques et diminuer les cas de mammites cliniques ou sub-cliniques. Beaucoup d'autres facteurs comme le système de traite et l'environnement des vaches peuvent affecter le CCS. L'important dans tout cela est de porter attention pour assurer une meilleure gestion de tous ces petits détails afin de diminuer les coûts de production et maximiser l'efficacité de l'entreprise. Mettez toutes les chances de votre côté. C'est plus facile prévenir que guérir, et c'est plus économique!



Administrateurs, présents pour les éleveurs

Le Conseil d'administration de la Société Ayrshire du Québec doit tout d'abord être composé d'un administrateur pour chacun des 7 districts existants :

District 1 : Clubs Bas Saint-Laurent, Rivière-du-Loup et Est du Québec

District 2 : Clubs Etchemin / Lotbinière et Les Érables

District 3 : Clubs Bois-Francs et Saint-François

District 4 : Club Bedford / Saint-Hyacinthe

District 5 : Clubs Howick / Huntington, Laurentien, Pontiac et la région
de l'Abitibi-Témiscamingue

District 6 : Clubs de Lanaudière et Portneuf / Mauricie

District 7 : Clubs Saguenay / Lac St-Jean et Charlevoix

Le Conseil d'administration a donc quelques rôles et mandats à accomplir :

- Décider l'orientation générale de la Société
- Planifier des activités durant l'année
- Faire le suivi des recommandations de l'assemblée annuelle
- Représenter la Société
- Donner des mandats aux comités spéciaux
- Gérer l'entrée et la sortie de l'argent, ainsi que l'administration générale de la Société
- Embaucher des employés et faire leur évaluation annuellement en fonction des objectifs établis

Le Conseil d'administration doit aussi procéder à la nomination d'un Conseil exécutif qui est composé du président, du vice-président et d'un membre du Conseil d'administration. Il est aussi possible d'ajouter un secrétaire et/ou un trésorier.

Le Conseil exécutif a la charge de :

- Gérer les affaires courantes
- Prendre des décisions dans les situations où l'urgence rend impossible la tenue d'une réunion régulière
- Exécuter les mandats qui lui sont assignés par les membres du Conseil d'administration

Le rôle des officiers

Le président :

- Convoque et préside les réunions
- Est responsable des affaires de la Société
- Assure le respect des règlements
- Est le fondé de pouvoir de la Société
- Siège d'office sur tous les comités

Le vice-président :

- Assiste le président dans ses fonctions
- Remplace le président en cas d'absence
- Exécute les résolutions que le Conseil d'administration peut lui confier

Le membre du Conseil exécutif :

- Prend le relais en cas d'absence du président et du vice-président

Toutes ces personnes travaillent pour vous, dans votre intérêt, mais il faut aussi que vous vous impliquiez. Le plus important dans tout cela, c'est que si vous avez des

idées, présentez-vous aux assemblées pour les transmettre, cela pourrait être bénéfique pour vous et pour les éleveurs et surtout pour la race.

Avec vous en tout temps

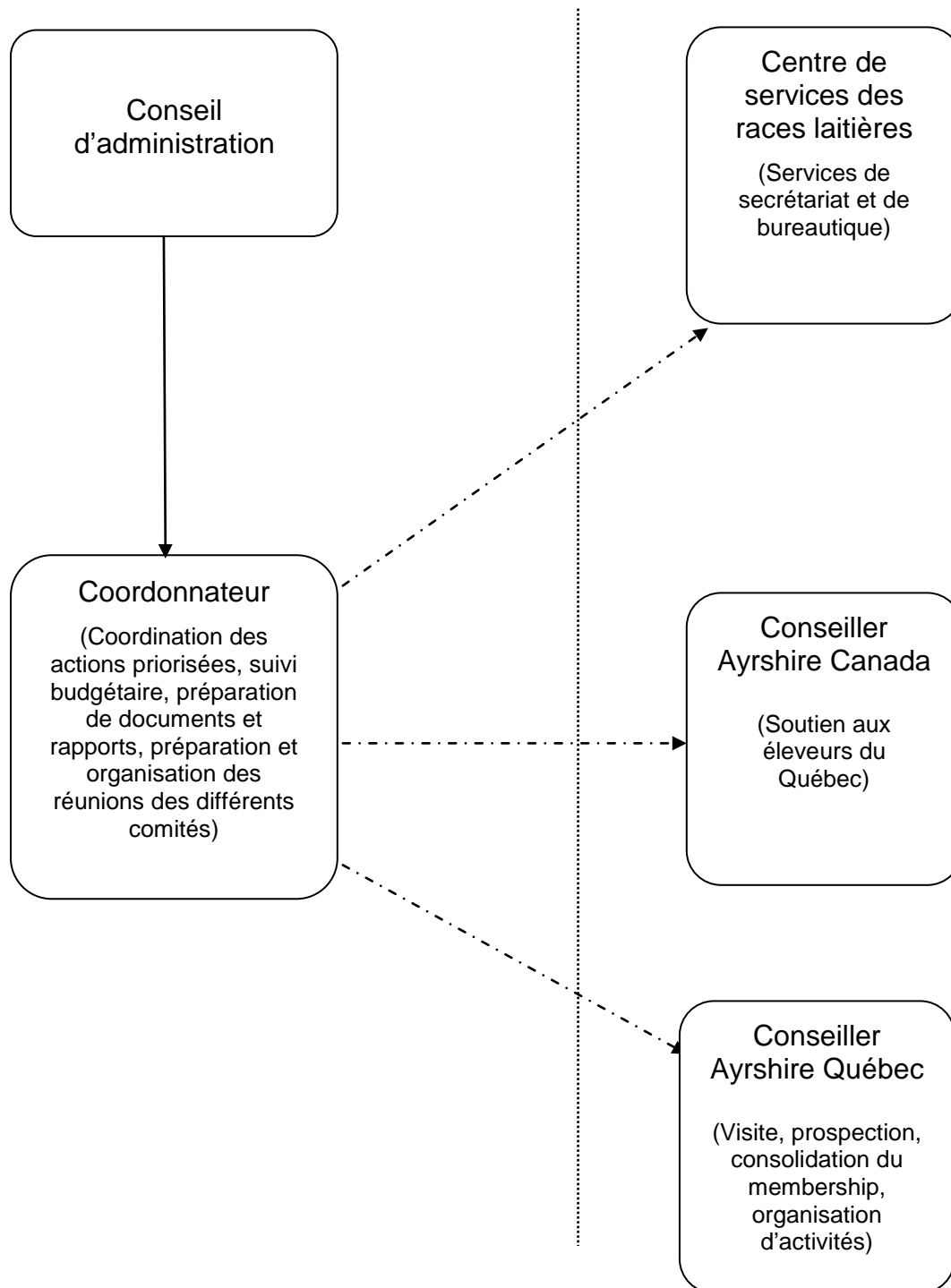
La Société Ayrshire du Québec est là pour ses membres. Dans un premier temps, la Société a pour but de :

- Promouvoir la race Ayrshire
- Communiquer avec ses membres et les informer
- Trouver et organiser des marchés commerciaux
- Protéger et représenter les intérêts des membres
- Promouvoir la consommation des produits laitiers et du terroir surtout d'origine Ayrshire
- Étudier et faire des recommandations pertinentes à propos de l'élevage de la Ayrshire
- Encourager les membres à évoluer en utilisant les techniques de pointe : insémination, contrôle laitier, classification et enregistrements, et ce, dans le but d'améliorer la génétique et la rentabilité des élevages
- Développer des partenariats avec les différents intervenants du milieu de l'élevage québécois



Ensuite, afin de réussir à combler toutes ses responsabilités, le Conseil d'administration a modifié en 2008 l'organigramme de la Société Ayrshire du Québec. Dorénavant, la première personne sous la responsabilité du Conseil d'administration est le coordonnateur, qui gère les actions qui doivent être prioritaires. Celui-ci s'occupe ensuite de s'assurer que les actions soient mises en place soit par le Centre de services des races laitières, soit par le conseiller de Ayrshire Québec ou par le conseiller de Ayrshire Canada.

ORGANIGRAMME DE LA SOCIÉTÉ DES ÉLEVEURS Ayrshire DU QUÉBEC
2009



Le conseiller de Ayrshire Québec conserve les mêmes tâches. Ses principales activités tout au cours de l'année débiteront par des visites de fermes. En effet, sa priorité est de visiter des éleveurs, et ce, pour de nombreuses raisons. Il visite les membres afin de répondre aux questions par rapport à la Société et il conseil les éleveurs en matière d'élevage et d'avancement génétique. À certains moments de l'année, ces visites peuvent servir pour aider les gens à sélectionner les animaux qui pourraient se démarquer à leur exposition. Ensuite, en collaboration avec le CIAQ, il sélectionne les animaux qui composent l'exhibit du CIAQ au SIL et finalement, il sélectionne les animaux qui défileront dans l'arène lors de la Vente Élite. Lors de ses journées sur la route, le conseiller Ayrshire Québec a aussi à faire de la prospection dans le but de trouver des nouveaux membres. Cela permettra de promouvoir les outils d'amélioration génétique, offerts par l'enregistrement, la classification et le contrôle laitier. Il doit travailler avec les troupeaux qui n'enregistrent pas leurs animaux afin qu'ils le fassent. Pour terminer, le conseiller s'implique le plus possible lors des réunions afin de faire le lien entre les éleveurs qu'il visite, les membres des comités et le bureau de direction de la Société. Il fait aussi la promotion de la race en participant aux différents salons, en organisant des exhibits lors de différentes expositions et en participant aux exhibits à l'extérieur de la province.

N'hésitez donc pas à communiquer avec la Société. La coordonnatrice pourra vous fournir de l'aide, des références, de la traduction et encore plus.

Faire une place aux nouveaux ...

Les nouveaux membres sont fragiles car ils ont décidé d'adhérer à l'Association, mais s'ils n'ont rien en retour, ils n'auront pas d'intérêts à continuer à être membre l'année suivante. C'est donc pour éviter de perdre des membres par

négligence que depuis le printemps 2008, il y a une nouvelle politique de visite des nouveaux membres. En effet, le conseiller technique de Ayrshire Québec doit visiter les nouveaux membres dans les 60 jours suivant leur inscription afin de remplir une fiche qui fait le portrait de la ferme en question. Cela permettra ensuite un meilleur suivi car le conseiller pourra noter les améliorations et ainsi féliciter l'éleveur.

De plus, afin que le Conseil d'administration de chaque club soit au courant des gens qui ont adhéré à la Ayrshire dans leur région, la coordonnatrice de la Société Ayrshire du Québec s'engage à faire parvenir régulièrement aux président(e)s et secrétaires des Clubs une liste des nouveaux membres. Cela permettra aux Clubs de pouvoir eux-mêmes rendre visite à leur nouveau membre car cela peut être très apprécié, ou tout simplement leur passer un coup de fil, spécialement dans les cas où ce sont des éleveurs qui ont très peu de sujets Ayrshire dans leur troupeau. Ceux qui connaissent mieux la race peuvent faire un suivi en suggérant des accouplements et en répondant aux interrogations au sujet de l'enregistrement, des transferts ou sur d'autres sujets.

Des comités, il faut en profiter !

Comité d'amélioration de la race - Avec des membres très actifs et amoureux de leur Ayrshire canadienne, le comité d'amélioration de la race se rencontre au moins trois fois par année dans le but d'inciter les éleveurs à continuer d'améliorer la race. Il désire tout de même garder une vache avec laquelle les éleveurs aiment travailler, il y a donc trois priorités à conserver : la production, la santé et la génétique.

Comité plan stratégique - Décidés à bouger et à faire avancer les choses, les membres du comité plan stratégique n'hésitent pas à s'ajuster en fonction des besoins de ceux pour qui ils travaillent : les éleveurs Ayrshire. En effet, le rôle de ce comité se lit comme suit :

- Rédiger un plan stratégique pour le gouvernement
- S'assurer que l'Association suive le plan stratégique en agissant en conséquence afin que les actions promises soient menées, tout en conservant les subventions offertes par le MAPAQ et le CIAQ
- Amener une vision à l'Association
- Enligner l'Association selon les désirs des éleveurs

Comité Expo-Printemps Internationale Ayrshire - La mission du comité Expo-Printemps Internationale Ayrshire a été modifié depuis que l'Expo-Printemps a pris la décision d'accueillir les autres races colorées lors de cette exposition. Le partenariat des quatre races (Comité promotionnel des races laitières) a ainsi rebaptisé cet évènement : le Salon International Laitier (SIL). Le comité Expo-Printemps Internationale Ayrshire a maintenant la tâche de surveiller l'intérêt des éleveurs Ayrshire au sein du Comité promotionnel des races laitières et de proposer cinq juges. Ensuite, les exposants auront la tâche de choisir le juge pour l'année suivante.